



PREFEITURA DE SOROCABA

ESTADO DE SÃO PAULO

CONCURSO PÚBLICO

008. PROVA OBJETIVA

ARQUITETO I

- ◆ Você recebeu sua folha de respostas e este caderno contendo 50 questões objetivas.
- ◆ Confira seus dados impressos na capa deste caderno e na folha de respostas.
- ◆ Quando for permitido abrir o caderno, verifique se está completo ou se apresenta imperfeições. Caso haja algum problema, informe ao fiscal da sala para a devida substituição desse caderno.
- ◆ Leia cuidadosamente todas as questões e escolha a resposta que você considera correta.
- ◆ Marque, na folha de respostas, com caneta de tinta preta, a letra correspondente à alternativa que você escolheu.
- ◆ A duração da prova é de 3 horas, já incluído o tempo para o preenchimento da folha de respostas.
- ◆ Só será permitida a saída definitiva da sala e do prédio após transcorrida 1 hora do início da prova.
- ◆ Deverão permanecer em cada uma das salas de prova os 3 últimos candidatos, até que o último deles entregue sua prova, assinando termo respectivo.
- ◆ Ao sair, você entregará ao fiscal a folha de respostas e este caderno.
- ◆ Até que você saia do prédio, todas as proibições e orientações continuam válidas.

AGUARDE A ORDEM DO FISCAL PARA ABRIR ESTE CADERNO.

Nome do candidato _____

RG _____

Inscrição _____

Prédio _____

Sala _____

Carteira _____

CONHECIMENTOS GERAIS

LÍNGUA PORTUGUESA

Leia o texto para responder às questões de números **01** a **06**.

Queda de renda é alarmante

O mercado de trabalho brasileiro começa a superar alguns dos principais impactos da pandemia. A taxa de desemprego medida pela Pesquisa Nacional por Amostra de Domicílio (Pnad) Continua do Instituto Brasileiro de Geografia e Estatística (IBGE) ficou em 11,2% no trimestre móvel de novembro a janeiro, menor do que a registrada dois anos antes, isto é, no período imediatamente anterior ao início da pandemia. Mas a queda expressiva de 9,7% no rendimento real habitual em um ano mostra que problemas novos desafiam aqueles que conseguiram manter uma ocupação remunerada.

A recuperação do emprego tem mostrado consistência pelo menos desde o segundo semestre do ano passado, e as expectativas para os próximos meses são de continuidade dessa tendência. Não parece improvável que os números do fim do ano sejam melhores do que os atuais. Mas a recuperação tem sido lenta, razão pela qual persistem alguns números absolutos que preocupam. E a melhora ocorre num período em que a inflação subiu acentuadamente e se mantém em níveis muito altos.

Em meio a dados animadores, como o do aumento expressivo do pessoal ocupado (95,4 milhões de trabalhadores, 8,2 milhões mais do que um ano antes), há alguns que mostram aspectos preocupantes do mercado de trabalho. Embora a taxa de desocupação na mais recente Pnad Continua (11,2%) seja muito inferior ao recorde do período da pandemia, de 14,9% registrado no trimestre móvel de julho a setembro de 2020, é muito maior do que o melhor resultado de toda a pesquisa do IBGE iniciada em 2012 (6,5% no trimestre de novembro de 2013 a janeiro de 2014).

Em números absolutos, isso significa que, embora o desemprego venha diminuindo, ainda há 12 milhões de trabalhadores sem ocupação. Esse é um dado que não deixa dúvidas sobre a dimensão do drama do desemprego no País. Mas o número de desocupados é parte de um conjunto maior, o de trabalhadores subutilizados, que formam o contingente também chamado de mão de obra desperdiçada. Entre desocupados, subocupados por insuficiência de horas trabalhadas e trabalhadores que formam a força de trabalho potencial (pessoas que não estão em busca de trabalho, mas estão disponíveis para trabalhar), são 27,8 milhões de pessoas. Como outros indicadores negativos das condições do mercado de trabalho, também este vem diminuindo nos últimos meses, mas, dada a lentidão da redução, mantém-se em níveis historicamente muito altos.

(<https://opiniao.estadao.com.br>, 20.03.2022. Adaptado)

01. As informações do texto revelam que o cenário do desemprego no Brasil

- (A) alcançou níveis satisfatórios, mas o contingente de ocupados e a renda destes impedem a criação de novos postos de trabalho.
- (B) vem piorando ao longo dos anos, mas a pandemia e a força de trabalho potencial estão revertendo paulatinamente essa situação.
- (C) continua a ser auspicioso, mas a inflação e a pandemia podem comprometer as conquistas dos últimos anos, revertendo esse quadro.
- (D) vem melhorando, mas a lentidão na recuperação do emprego e a mão de obra desperdiçada são questões importantes a serem contornadas.
- (E) é o pior desde 2012, mas a taxa de desocupação e a renda do trabalhador tendem a melhorar em 2022, graças à melhora da economia.

02. Assinale a alternativa em que o termo destacado é empregado em sentido figurado.

- (A) O mercado de **trabalho** brasileiro começa a superar alguns dos principais impactos...
- (B) A recuperação do emprego tem mostrado consistência pelo menos desde o segundo **semestre**...
- (C) ... a **recuperação** tem sido lenta, razão pela qual persistem alguns números absolutos...
- (D) Esse é um dado que não deixa dúvidas sobre a dimensão do **drama** do desemprego no País.
- (E) ... pessoas que não estão em **busca** de trabalho, mas estão disponíveis para trabalhar...

03. No segundo parágrafo, a expressão “continuidade dessa tendência” diz respeito à

- (A) manutenção da ocupação remunerada.
- (B) consistência na recuperação do emprego.
- (C) superação dos impactos da economia.
- (D) diminuição do rendimento real.
- (E) constatação de novos desafios à economia.

04. Considere as passagens do texto.

- ... no período **imediatamente** anterior ao início da pandemia. (1º parágrafo)
- ... a inflação subiu **acentuadamente** e se mantém em níveis muito altos. (2º parágrafo)
- ... mantém-se em níveis **historicamente** muito altos. (4º parágrafo)

Os termos destacados estabelecem nos enunciados em que estão empregados, correta e respectivamente, relações de sentido de

- (A) modo; intensidade; afirmação.
- (B) modo; afirmação; tempo.
- (C) lugar; modo; lugar.
- (D) tempo; afirmação; lugar.
- (E) tempo; intensidade; modo.

05. Assinale a alternativa em que a conjunção destacada estabelece uma relação de comparação entre as orações.

- (A) Mas a queda expressiva de 9,7% no rendimento real habitual em um ano mostra **que** problemas novos desafiam aqueles que conseguiram manter uma ocupação remunerada.
- (B) **Mas** a recuperação tem sido lenta, razão pela qual persistem alguns números absolutos que preocupam.
- (C) E a melhora ocorre num período em que a inflação subiu acentuadamente **e** se mantém em níveis muito altos.
- (D) Em números absolutos, isso significa que, **embora** o desemprego venha diminuindo, ainda há 12 milhões de trabalhadores sem ocupação.
- (E) **Como** outros indicadores negativos das condições do mercado de trabalho, também este vem diminuindo nos últimos meses...

06. Assinale a alternativa em que o enunciado está em conformidade com a norma-padrão de concordância.

- (A) A mão de obra desperdiçada corresponde a 27,8 milhões de pessoas, dentre as quais estão 12 milhões de trabalhadores sem ocupação.
- (B) A recuperação tem sido lenta, razão pela qual ainda exista alguns números absolutos que preocupam no contexto atual.
- (C) Há dados bastante animadores, pois há um ano haviam 8,2 milhões de trabalhadores a menos do total de 95,4 milhões hoje contabilizado.
- (D) A ocupação e a renda maior seria um cenário auspicioso para os trabalhadores, dos quais hoje 12 milhões vive sem atividade laboral.
- (E) Os percentuais recentes da Pnad Contínua são inferior ao recorde do período da pandemia, mas ainda maior do que os anteriores.

07. Leia a tira.



(Mort Walker, "Recruta Zero". Em: <https://cultura.estadao.com.br>, 17.03.2022)

O efeito de humor da tira decorre de

- (A) um medo.
- (B) uma omissão.
- (C) um equívoco.
- (D) uma brincadeira.
- (E) uma insubordinação.

Leia o texto para responder às questões de números **08 a 10**.

Uma galinha

Era uma galinha de domingo. Ainda vivia porque não passava de nove horas da manhã.

Parecia calma. Desde sábado encolhera-se num canto da cozinha. Não olhava para ninguém, ninguém olhava para ela. Mesmo quando a escolheram, apalpando sua intimidade com indiferença, não souberam dizer se era gorda ou magra. Nunca se adivinharia nela um anseio.

Foi pois uma surpresa quando a viram abrir as asas de curto voo, inchar o peito e, em dois ou três lances, alcançar a murada do terraço. Um instante ainda vacilou – o tempo da cozinheira dar um grito – e em breve estava no terraço do vizinho, de onde, em outro voo desajeitado, alcançou um telhado. Lá ficou em adorno deslocado, hesitando ora num, ora noutro pé. A família foi chamada com urgência e consternada viu o almoço junto de uma chaminé. O dono da casa, lembrando-se da dupla necessidade de fazer esporadicamente algum esporte e de almoçar, vestiu rapidamente um calção de banho e resolveu seguir o itinerário da galinha: em pulos cautelosos alcançou o telhado onde esta, hesitante e trêmula, escolhia com urgência outro rumo. A perseguição tornou-se mais intensa. De telhado a telhado foi percorrido mais de um quarteirão de rua. Pouco afeita a uma luta mais selvagem pela vida, a galinha tinha que decidir por si mesma os caminhos a tomar, sem nenhum auxílio de sua raça. O rapaz, porém, era um caçador adormecido. E por mais ínfima que fosse a presa o grito de conquista havia soado.

Afinal, numa das vezes em que parou para gozar sua fuga, o rapaz alcançou-a. Entre gritos e penas, ela foi presa. Em seguida carregada em triunfo por uma asa através das telhas e pousada no chão da cozinha com certa violência. Ainda tonta, sacudiu-se um pouco, em cacarejos roucos e indecisos.

(Clarice Lispector, *Laços de Família*. Adaptado)

08. As informações do texto permitem concluir corretamente que a galinha

- (A) era considerada um animal de estimação, por isso o dono da casa foi buscá-la.
- (B) estava destinada a ser o prato de domingo, e sua fuga surpreendeu a família.
- (C) incomodava os vizinhos quando fugia, normalmente apavorada com a cozinheira.
- (D) simbolizava o infortúnio do dono da casa, incapaz de caçá-la quando fugiu.
- (E) vivia desprezada pela família que, um dia, intencionava alimentar-se dela.

09. Considere as passagens do terceiro parágrafo do texto:

- A família foi chamada com urgência e **consternada**...
- ... lembrando-se da dupla necessidade de fazer **esporadicamente** algum esporte...
- Pouco **afeita** a uma luta mais selvagem pela vida...
- E por mais **ínfima** que fosse a presa...

Os termos destacados significam, correta e respectivamente:

- (A) desolada; casualmente; habituada; de pequeno tamanho.
- (B) animada; obrigatoriamente; interessada; de leve peso.
- (C) comovida; raramente; empoderada; de relevante papel.
- (D) entristecida; frequentemente; adaptada; de pouca importância.
- (E) contrariada; publicamente; preparada; de expressiva deferência.

10. Assinale a alternativa que atende à norma-padrão de colocação pronominal e de pontuação.

- (A) Se encolhera, a galinha, num canto da cozinha e não olhava para ninguém e ninguém para ela.
- (B) Quando escolheram-na, apalparam sua intimidade, e não souberam dizer se era gorda ou magra.
- (C) A galinha escolhia com urgência outro rumo, e a perseguição agora se tornou mais intensa.
- (D) O dono da casa, lembrou-se da dupla necessidade de fazer algum esporte e de almoçar.
- (E) O rapaz perseguiu a galinha e tendo alcançado-a, carregou-a por uma asa em triunfo.

11. A quantidade de vendas realizadas no mês de março, em um estabelecimento, foi 15% maior, quando comparado à quantidade de vendas realizadas no mês imediatamente anterior. Se em março foram realizadas 368 vendas, então, em fevereiro, a quantidade de vendas realizadas foi
- (A) 312.
 - (B) 314.
 - (C) 316.
 - (D) 318.
 - (E) 320.
12. Duas cordas, uma com 180 m de comprimento e outra com 240 m, precisam ser divididas em pedaços, todos com o mesmo comprimento. Se esse comprimento tem que ser o maior possível, e nenhum pedaço de corda poderá sobrar, então o número total de pedaços de corda que serão obtidos é igual a
- (A) 10.
 - (B) 9.
 - (C) 8.
 - (D) 7.
 - (E) 6.
13. Três alarmes sonoros distintos foram programados para tocarem a cada intervalo constante de tempo. Um deles foi programado para tocar a cada 6 horas; o outro, a cada 5 horas; e o terceiro, para tocar a cada 4 horas. Às 8 horas de determinada segunda-feira, os três alarmes tocaram juntos. A vez imediatamente posterior em que esses três alarmes tocaram em um mesmo horário foi às
- (A) 22 horas da terça-feira seguinte.
 - (B) 13 horas da quarta-feira seguinte.
 - (C) 20 horas da quarta-feira seguinte.
 - (D) 6 horas da quinta-feira seguinte.
 - (E) 14 horas da quinta-feira seguinte.
14. Uma região plana foi delimitada por circunferência cujo comprimento era de, aproximadamente, 157 m. A alternativa que mais se aproxima da área dessa região demarcada é:
- (A) 1 920 m².
 - (B) 1 930 m².
 - (C) 1 940 m².
 - (D) 1 950 m².
 - (E) 1 960 m².

15. Três impressoras iguais, trabalhando ao mesmo tempo, com capacidade máxima de impressão, realizam uma tarefa em exatamente 4 horas e 20 minutos. Para realizar a mesma tarefa com apenas duas dessas impressoras, nas mesmas condições de trabalho, o tempo necessário aumentará em
- (A) 1 hora e 17 minutos.
 - (B) 1 hora e 45 minutos.
 - (C) 2 horas e 10 minutos.
 - (D) 2 horas e 50 minutos.
 - (E) 3 horas e 05 minutos.
16. Uma empresa tem em sua frota um total de 71 veículos, somente das marcas A e B. Sabendo-se que a quantidade de veículos da marca A supera em 9 unidades a quantidade de veículos da marca B, pode-se afirmar que a quantidade de veículos da marca B corresponde, da quantidade de veículos da marca A, a
- (A) 75,5%
 - (B) 77,5%
 - (C) 79,5%
 - (D) 81,5%
 - (E) 83,5%
17. A média aritmética simples dos salários de 3 pessoas é de R\$ 4.100,00. Tirando-se o menor desses salários, a média aritmética simples dos demais salários passa a ser de R\$ 4.550,00. O menor desses salários é de
- (A) R\$ 3.100,00.
 - (B) R\$ 3.200,00.
 - (C) R\$ 3.300,00.
 - (D) R\$ 3.400,00.
 - (E) R\$ 3.500,00.
18. A razão entre o número de unidades vendidas e o número de unidades a vender de determinado produto em um comércio é $\frac{7}{4}$. Se antes das vendas havia 165 unidades desse produto em estoque, então há ainda no estoque, para serem vendidas,
- (A) 15 unidades.
 - (B) 30 unidades.
 - (C) 45 unidades.
 - (D) 60 unidades.
 - (E) 75 unidades.

19. Em um grupo de novos analistas de sistema contratados, cada um projetou um aplicativo para determinada demanda, no primeiro mês de um curso de formação. Após essa etapa, cada analista precisou fazer um parecer para cada projeto desenvolvido pelos seus colegas contratados, o que resultou em um total de 342 pareceres. Se nessa contratação um analista a mais tivesse sido contratado, o número total de pareceres seria de

- (A) 360.
- (B) 380.
- (C) 400.
- (D) 420.
- (E) 440.

20. A tabela a seguir apresenta informações sobre o balanço de oferta e demanda de algodão em pluma, no Brasil, divulgada no volume 9 do Acompanhamento da Safra Brasileira de Grãos, publicado em março de 2022 pela Companhia Nacional de Abastecimento (Conab).

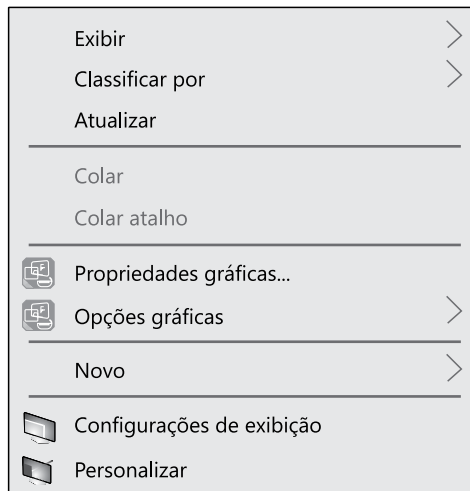
BALANÇO DE OFERTA E DEMANDA – ALGODÃO EM PLUMA
(EM MIL TONELADAS)

| | Safra 2018/19 | Safra 2019/20 | Safra 2020/21 |
|-----------------|---------------|---------------|---------------|
| Estoque inicial | 1 020,9 | 1 487,7 | 1 764,9 |
| Produção | 2 778,8 | x | 2 355,7 |
| Importação | 1,7 | 1,0 | 1,0 |
| Consumo interno | 700,0 | 600,0 | y |
| Exportação | 1 613,7 | 2 125,4 | 2 016,0 |
| Estoque final | 1 487,7 | 1 764,9 | 1 385,6 |

A diferença entre a produção de algodão em pluma ocorrida na safra 2019/20 e o consumo interno de algodão em pluma ocorrido na safra 2020/2021 é de

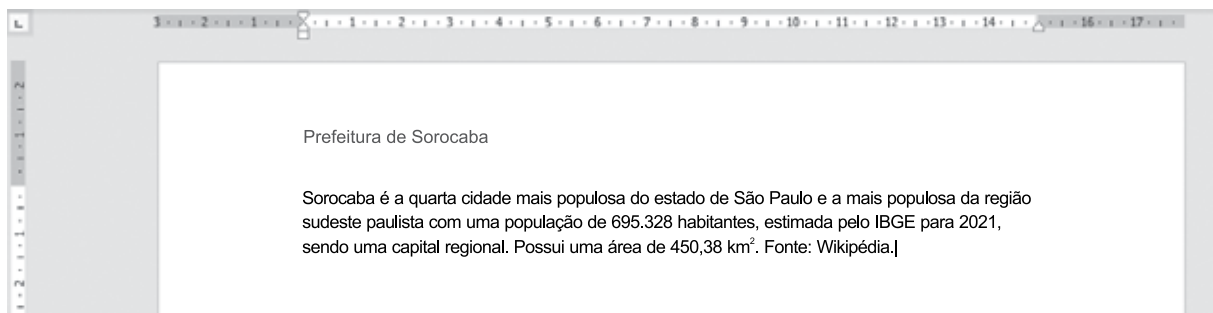
- (A) 2 281,6 mil toneladas.
- (B) 2 347,6 mil toneladas.
- (C) 2 498,5 mil toneladas.
- (D) 2 579,5 mil toneladas.
- (E) 2 630,4 mil toneladas.

21. Usando o Microsoft Windows 10, em sua configuração original, um usuário clicou com o botão invertido do mouse em um espaço livre da Área de Trabalho e as seguintes opções foram exibidas:



Considerando que o usuário dispõe de todas as permissões no computador, assinale a alternativa que indica a operação que foi realizada antes de exibir a imagem anterior, para que a opção Colar apareça como desabilitada.

- (A) Selecionar um arquivo e pressionar CTRL+C.
 - (B) Selecionar uma pasta e pressionar CTRL+C.
 - (C) Selecionar um arquivo e pressionar CTRL+X.
 - (D) Selecionar um arquivo, pressionar CTRL+X e depois pressionar ESC.
 - (E) Selecionar uma pasta e pressionar CTRL+X e depois CTRL+C.
22. Têm-se o seguinte texto sendo editado no Microsoft Word 2016, em sua configuração padrão:



O texto Prefeitura de Sorocaba está acima da marca da margem superior do documento. Isso significa que é

- (A) uma marca de parágrafo.
- (B) uma configuração de hifenização.
- (C) uma quebra de página.
- (D) um espaçamento de linha.
- (E) um cabeçalho.

23. Considere a seguinte planilha criada Microsoft Excel 2016, em sua configuração padrão:

| | A |
|---|----|
| 1 | -3 |
| 2 | -4 |
| 3 | 7 |
| 4 | -3 |
| 5 | 8 |
| 6 | |

Ao inserir na célula A6 a função =SOMA(A1:A5), o resultado será:

- (A) -10
- (B) -3
- (C) -5
- (D) 5
- (E) 15

24. Em uma apresentação com 10 slides, criada no PowerPoint 2016, em sua configuração original, onde nenhum slide está oculto, o slide em exibição é o slide 3, no modo de edição de slides. Se o usuário pressionar _____ para iniciar o Modo de Apresentação, o slide que será exibido é o slide 1. No entanto, ainda partindo da premissa de que está sendo exibido o slide 3 no modo de edição de slides, se o usuário pressionar _____ para iniciar o Modo de Apresentação, o slide que será exibido é o slide 3.

Assinale a alternativa que preenche, correta e respectivamente, as lacunas do texto.

- (A) SHIFT+F5 ... F10
- (B) F5 ... SHIFT+F5
- (C) F5 ... F2
- (D) ALT+F10 ... F5
- (E) SHIFT+F5 ... F2

25. Navegando na Internet usando o Google Chrome 99, em sua configuração padrão, um usuário notou que sua barra de endereço exibiu um alerta, conforme imagem a seguir.

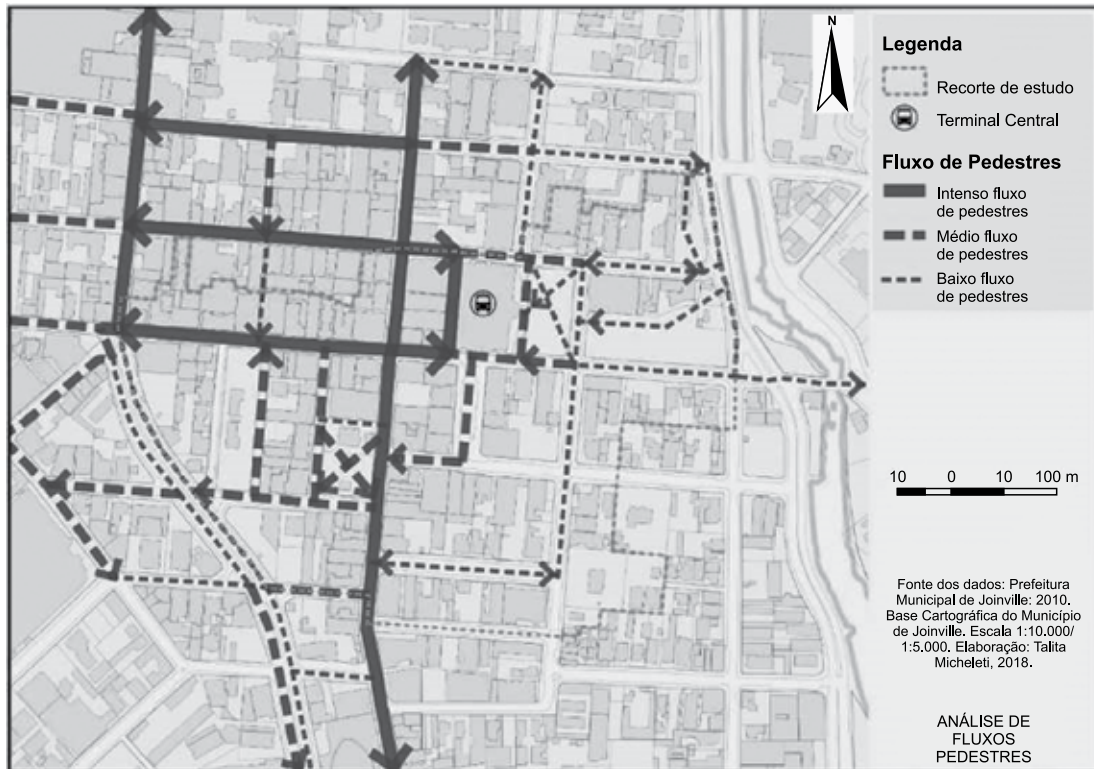


Isso significa que

- (A) uma janela Pop-Up foi bloqueada.
- (B) o site está marcado como favorito.
- (C) o site não contém os elementos de segurança para torná-lo protegido.
- (D) houve uma tentativa de invasão a dados pessoais.
- (E) o computador carregou a página off-line.

CONHECIMENTOS ESPECÍFICOS

26. Uma prefeitura brasileira efetuou um conjunto de atividades para embasar intervenção urbana em uma área de interesse, a saber:
- Contagem de fluxos de pedestres e determinação dos principais pontos de origem e destino desses fluxos.
 - Elaboração de um mapa de análise desse fluxo, conforme exemplo a seguir.

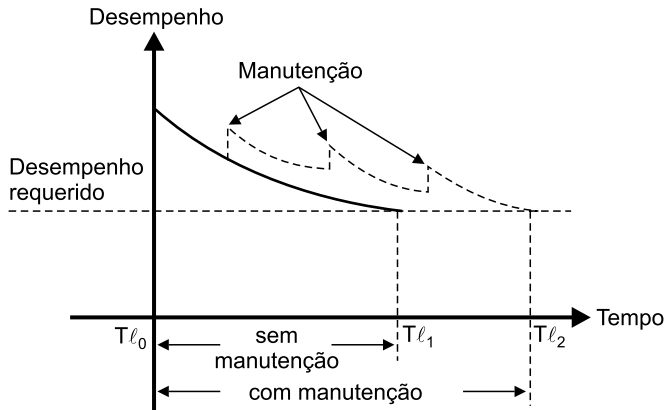


(https://issuu.com/rafaellamiron/docs/livro_urbanismo_20ii/s/11291418)

Os conjuntos I e II de atividades fazem parte, respectivamente, do

- diagnóstico e do prognóstico.
 - levantamento de dados e do diagnóstico.
 - levantamento qualitativo e do prognóstico.
 - levantamento quantitativo e do levantamento qualitativo.
 - levantamento qualitativo e do levantamento de dados.
27. Dentro da história dos Congressos Internacionais da Arquitetura Moderna, os CIAM, forma-se, na década de 50, a partir das discussões do 9º CIAM, um grupo crítico a posições dominantes no modernismo de então, como a definição simplista das funções urbanas da Carta de Atenas – habitar, trabalhar, recrear e circular – e a filosofia de “tabula rasa” no tratamento das cidades, reivindicando maior preocupação com aspectos da cultura, clima e contexto. O grupo, formado por nomes como Aldo van Eyck, Alison e Peter Smithson e Shadrach Woods, que acabou sendo indicado para organizar o Congresso seguinte do CIAM, é chamado
- De Stijl.
 - Team X.
 - Neofuncionalismo.
 - Grupo Organicista.
 - Manifesto Pós-moderno.

28. A normatização técnica aplicada a diferentes sistemas da edificação e à edificação como um todo utiliza um conceito que corresponde ao período estimado de tempo para o qual um sistema é projetado a fim de atender a requisitos de desempenho estabelecidos nas normas aplicáveis, considerando o estágio do conhecimento no momento do projeto e supondo o atendimento da periodicidade e correta execução dos processos de manutenção especificados no respectivo manual de uso, operação e manutenção, conforme figura a seguir.



Tal período de tempo é denominado

- (A) prazo de validade.
- (B) tempo útil de manutenção.
- (C) vida útil de projeto.
- (D) prazo de garantia legal.
- (E) prazo de garantia contratual.

29. Um projeto de paisagismo deve conciliar, entre outros, os custos de manutenção de áreas ajardinadas e sua usabilidade. Constitui um dilema típico desse tipo, no caso de forrações, escolher entre espécies vegetais que (i) requerem menor trabalho de manutenção, mas limitam a utilização da área para lazer ou que, pelo contrário, (ii) permitem que a superfície da área ajardinada seja utilizada para lazer, porém requerem manutenção mais intensiva.

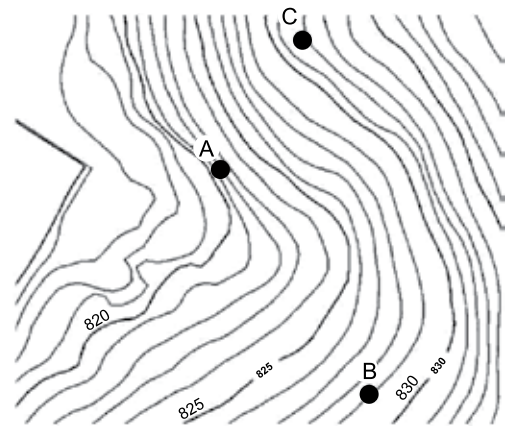
É correto apresentar como exemplos de espécies vegetais com as características (i) e (ii), respectivamente,

- (A) grama caipira e hera de chão.
- (B) grama japonesa e hera de chão.
- (C) grama São Carlos e grama caipira.
- (D) grama japonesa e grama amendoim.
- (E) grama amendoim e grama São Carlos.

30. De acordo com o Código Sanitário Estadual (Lei nº 10.083/1998), o conjunto de ações que proporcionam o conhecimento, a detecção ou prevenção de qualquer mudança nos fatores determinantes e condicionantes da saúde individual e coletiva, com a finalidade de adotar ou recomendar medidas de prevenção e controle das doenças e agravos à saúde, é denominado

- (A) controle de endemias.
- (B) vigilância fitossanitária.
- (C) vigilância epidemiológica.
- (D) assistência básica à saúde.
- (E) controle sanitário e epidemiológico.

31. Considerem-se as informações topográficas que constam da figura a seguir, extraída de uma base cartográfica digital.



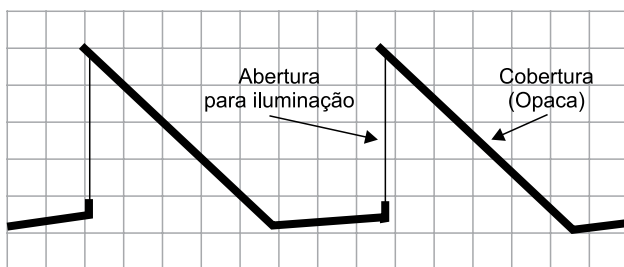
É correto afirmar que

- (A) a declividade do terreno natural em C é maior do que em A.
- (B) a declividade média entre C e A é menor do que entre B e A.
- (C) a declividade média entre C e A é menor do que entre C e B.
- (D) o desnível entre A e B é maior que o desnível entre B e C.
- (E) o desnível entre A e B é maior que o desnível entre A e C.

32. Um projeto de edificação com uso misto – residencial e comercial – situado em área urbana do município de Sorocaba será analisado à luz do Código de Obras do Município (Lei nº 1.437/1966). Para que sejam considerados insolados ou iluminados, os compartimentos devem, dentre outras condições, apresentar profundidade menor ou igual a um valor máximo, a partir da abertura iluminante, incluída, quando existir, a projeção de saliência, pórtico, alpendre ou outra cobertura. Para se obter essa profundidade máxima de compartimentos, para o uso residencial e para o uso comercial, o valor do pé direito de cada ambiente deverá ser multiplicado, respectivamente, por

- (A) 2,5 e 3.
- (B) 2,5 e 5.
- (C) 3 e 5.
- (D) 3 e 6.
- (E) 5 e 6.

33. Um projeto de edifício público a ser construído na cidade de Sorocaba-SP contará com área de exposição iluminada por *sheds*, conforme perfil apresentado na ilustração esquemática a seguir.



O projeto, no estágio de desenvolvimento em que se encontra, permite opções de orientação da abertura da cumeeira, para norte, sul, leste ou oeste. As condições de vizinhança do projeto – presença de edificações, massas arbóreas e topografia – e a volumetria do projeto fazem com que a área da cobertura na qual serão posicionados os sheds não receba radiação solar direta antes das 7h00 da manhã ou após as 17h00, à tarde, em nenhuma época do ano. Nessas condições, para que não incida radiação solar direta sobre o ambiente, sem necessidade de colocação de abas horizontais de sombreamento e com abas verticais as menores possíveis, as aberturas da cumeeira *shed* devem ser orientadas para

- (A) sul, somente.
- (B) norte, somente.
- (C) norte ou sul, somente.
- (D) norte ou leste, somente.
- (E) leste ou oeste, somente.

34. O setor de patrimônio histórico de uma cidade brasileira identificou um conjunto de edificações em graus variados de deterioração e vestígios de fundações de interesse histórico. Em linha com as recomendações do ICOMOS – Conselho Internacional de Monumentos e Sítios –, a administração municipal tomará os cuidados necessários para preservar as características dos diferentes bens e do conjunto que apresentem significação e interesse histórico e cultural. Isso implicará proteção contínua da substância, do conteúdo e do entorno desses bens e, a depender da continuidade dos estudos, seja na manutenção do estado da substância desses bens, seja no restabelecimento com o máximo de exatidão, de um estado anterior conhecido. Esse conjunto de cuidados corresponde ao conceito de

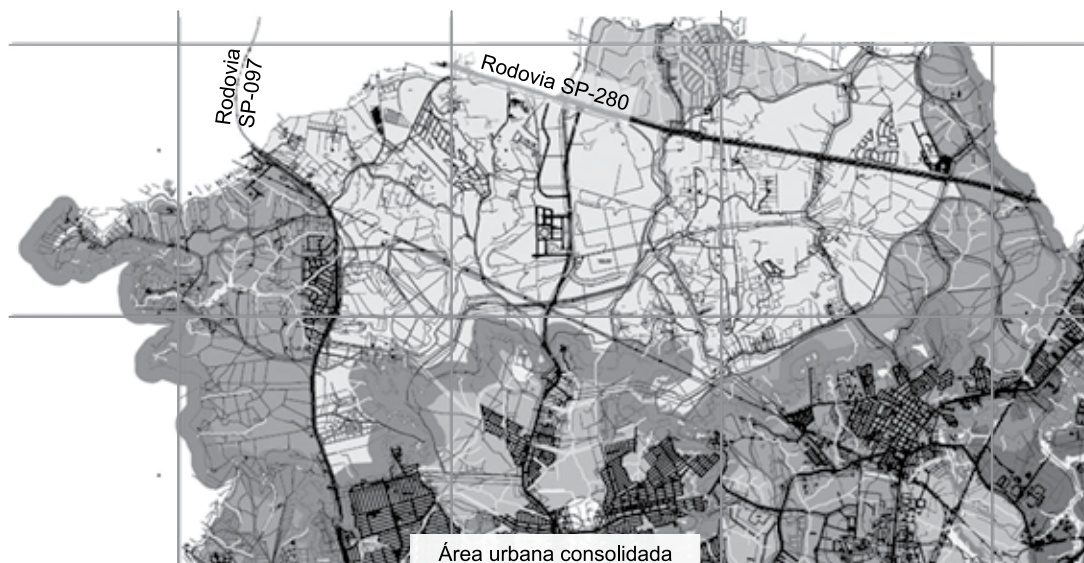
- (A) restauração.
- (B) manutenção.
- (C) reconstrução.
- (D) reabilitação.
- (E) conservação.

35. No projeto de implantação de um grande equipamento público comunitário, pretende-se concentrar as linhas de infraestrutura em uma faixa de alargamento do passeio de acesso, ou em uma faixa de estacionamento, paralela ao acesso de veículos, de modo que eventual manutenção de redes enterradas não conflite com o acesso de pedestres e veículos ao equipamento. Pretende-se ainda que, nessas operações de manutenção, o revestimento dessa área pavimentada possa ser removido e, posteriormente, recolocado, minimizando-se a produção de entulho e o desperdício de material. Nessas condições, seria adequado propor, dentre as alternativas, a opção entre pavimentos

- (A) rígidos, como o asfalto.
- (B) flexíveis, como o asfalto.
- (C) rígidos, como o concreto simples.
- (D) articulados, em blocos intertravados ou em paralelepípedos.
- (E) articulados, como o concreto armado dotado de juntas estruturais.

- 36.** Segundo a Constituição Federal, em seu art. 182, a propriedade urbana cumprirá sua função social quando atender
- (A) às exigências de ordenação da cidade expressas no plano diretor.
 - (B) a usos socialmente corretos listados no texto constitucional.
 - (C) a usos socialmente corretos listados em regulamento federal específico.
 - (D) a coeficientes de aproveitamentos mínimos, definidos constitucionalmente.
 - (E) a critérios de rentabilidade mínimos, a serem definidos em regulamento específico.
- 37.** Um parcelamento do solo será implantado em zona habitacional declarada como de interesse social (ZHIS) no plano diretor de um município brasileiro. A Lei Federal que dispõe sobre o parcelamento do solo urbano (Lei nº 6.766/1979 e suas alterações) fixa como infraestrutura básica mínima, nesse caso, além das vias de circulação,
- (A) redes públicas de abastecimento de água, de distribuição de energia elétrica e de drenagem de águas pluviais, somente.
 - (B) escoamento das águas pluviais, rede para o abastecimento de água potável e soluções para o esgotamento sanitário e para a energia elétrica domiciliar, somente.
 - (C) redes públicas de escoamento das águas pluviais, abastecimento de água potável, esgotamento sanitário e distribuição de energia elétrica, bem como a pavimentação viária.
 - (D) escoamento das águas pluviais, rede para o abastecimento de água potável ou para esgotamento sanitário, redes distribuição de energia elétrica domiciliar e pavimentação viária, somente.
 - (E) redes públicas de abastecimento de água potável, esgotamento sanitário e distribuição de energia elétrica, dispensada a pavimentação viária e ficando a exigência de redes de drenagem pluvial dependente de estudo hidrológico específico.
- 38.** Um município brasileiro, ao rever seu Plano Diretor, discute o tratamento a ser dado aos agentes públicos e privados que participam na promoção de empreendimentos e atividades relativos ao processo de urbanização. A Lei Federal nº 10.257/2001, que instituiu o Estatuto da Cidade, estabelece, em suas diretrizes (artigo 2º, XVI) que será observada, entre esses agentes,
- (A) isonomia entre agentes privados e prioridade para agentes públicos.
 - (B) isonomia de condições entre agentes públicos e privados, atendido o interesse social.
 - (C) prioridade para associações comunitárias e isonomia entre os demais agentes públicos e privados.
 - (D) prioridade para os agentes públicos e associações comunitárias, em relação a agentes privados empresariais.
 - (E) prioridade para os agentes públicos, não se definindo distinção entre agentes privados empresariais e associações comunitárias.
- 39.** Em seu capítulo que trata da Política Urbana, a Lei Orgânica do Município de Sorocaba, em seu artigo 173, dentre outras medidas,
- (A) autoriza o Poder Público Municipal a obter recursos para urbanização de favelas, habitações de interesse social e de outras obras sociais, através de concessão de modificação de índices urbanísticos.
 - (B) determina que as desapropriações de imóveis não edificadas, subutilizadas ou não utilizadas, incluídos em área específica do Plano Diretor, sejam indenizadas previamente e em dinheiro.
 - (C) estabelece que o Plano Diretor do Município deverá ser revisto a cada dez anos, mediante ampla participação dos agentes públicos, de todos os níveis de governo que atuam na produção do espaço construído, dos agentes privados e da população em geral.
 - (D) impõe ao proprietário de imóvel não edificado, subutilizado ou não utilizado, incluído em área específica do Plano Diretor, que não promova o seu adequado aproveitamento, penas de tributação progressiva no tempo e desapropriação, mas não menciona a figura do parcelamento, edificação ou utilização compulsórios, prevista na Constituição Federal.
 - (E) destaca como objetivos da política de desenvolvimento e expansão urbana a garantia de crescimento econômico sustentável e a preservação das áreas de interesse ambiental.

40. Considere a imagem a seguir, que é um detalhe do extremo norte do município de Sorocaba, com o Macrozoneamento determinado pelo Plano Diretor do Município (Lei nº 11.022/2014). Na parte inferior da imagem, em tom de cinza mais escuro, pode-se perceber o arruamento da área urbana existente e, na extremidade norte, a Rodovia SP-280, seccionando o município na direção leste-oeste, aproximadamente.



- É correto afirmar, em relação à área do município de Sorocaba que consta da figura, que o Plano Diretor
- (A) define as margens do rio Sorocaba como Áreas e Proteção de Mananciais do Tipo 1.
 - (B) não leva em consideração nenhuma das barreiras físicas, como as rodovias e o rio, para diferenciar Macrozonas.
 - (C) define como Áreas e Proteção de Mananciais do Tipo 1 a maior parte da área situada na margem direita do rio Sorocaba, entre a área urbana consolidada e a rodovia SP-280.
 - (D) define como Macrozona com Pequenas Restrições à Ocupação, do Tipo B, a maior parte da área situada na margem direita do rio Sorocaba, entre a área urbana consolidada e a rodovia SP-280.
 - (E) não diferencia significativamente as restrições do Macrozoneamento entre as porções leste e oeste da Rodovia SP-097, no trecho apresentado, definindo-se, em ambos os casos, Macrozonas com Pequenas Restrições à Ocupação.
41. Pelo zoneamento de Sorocaba, instituído pela Lei nº 11.022/2014 (Plano Diretor), as zonas residenciais ZR1, ZR2, ZR3 e ZR3-exp (expandida), consideradas nessa ordem, caracterizam-se pelo
- (A) incentivo à verticalização e ao adensamento do uso residencial, em todos os casos, com aumento progressivo da diversidade de usos considerados conformes.
 - (B) desincentivo à verticalização e ao adensamento do uso residencial, em todos os casos, com aumento progressivo da diversidade de usos considerados conformes.
 - (C) aumento progressivo do adensamento permitido e da diversidade de usos considerados conformes, com exigência adicional, no caso das ZR3-exp, de provisão de infraestrutura por parte do empreendedor.
 - (D) uso do conceito de cidade compacta, onerando-se a ocupação das ZR1 e 2, mais periféricas, de modo a conter a dispersão urbana, e aplicando-se às ZR3, melhor localizadas, parâmetros de adensamento construtivo mais permissivos.
 - (E) uso do conceito de cidade compacta, aplicando-se às ZR1, melhor localizadas, parâmetros de adensamento construtivo mais permissivos e onerando-se a ocupação das ZR3, mais periféricas, de modo a conter a dispersão urbana.
42. O zoneamento de Sorocaba, definido pela Lei nº 11.022/2014 (Plano Diretor), aplica à Zona Central da cidade
- (A) uma regulamentação homogênea, no que diz respeito a usos permitidos e índices urbanísticos máximos, recortada por corredores com parâmetros diferenciados de uso e ocupação do solo.
 - (B) uma regulamentação detalhada, considerando-se grupos de quadra nos quais o contexto urbano e a preservação de ambiências de interesse histórico ou cultural determinam níveis de restrição diferenciados à altura das novas edificações.
 - (C) uma regulamentação detalhada, quase que quadra a quadra, na qual são levados em conta o contexto urbano e a ambiência de diferentes imóveis de interesse histórico, cultural ou ambientais, para se determinarem níveis de restrição diferenciados à altura das novas edificações.
 - (D) parâmetros decrescentes de densidade construtiva, expressos no coeficiente de aproveitamento, conforme nos afastamos do centro histórico em direção aos limites das áreas residenciais, de menor densidade.
 - (E) parâmetros decrescentes de densidade construtiva, expressos na taxa de ocupação, conforme nos afastamos do centro histórico em direção aos limites das áreas residenciais, de menor densidade.

43. O Código de Arruamento e Loteamento de Sorocaba (Lei nº 1.417/1966) distingue diferentes vias de comunicação, destinadas à circulação geral e à circulação local, compreendendo

- (A) vias urbanas, subdivididas em expressas, arteriais, coletoras e locais, e vias rurais, que compreendem as vias regionais e as estradas vicinais.
- (B) vias expressas, vias arteriais, vias coletoras e vias locais, sem distinção interna entre os tipos.
- (C) vias arteriais, em três níveis hierárquicos, vias coletoras, em dois níveis hierárquicos, e vias locais, que incluem vias compartilhadas e vias de circulação de pedestres.
- (D) vias estruturais, subdivididas em expressas, arteriais e coletoras, e vias locais, que incluem vias compartilhadas e vias de circulação de pedestres.
- (E) via principal, aquela destinada à circulação geral – que inclui a avenida parque e a avenida marginal – e via secundária, destinada à circulação local – que inclui a rua de acesso, destinada ao simples acesso a lotes.

44. Um terreno urbano com área de 6 500 m², situado em área urbana do município de Sorocaba, foi subdividido em lotes de, no mínimo, 250 m², tendo para isso sido aberta via pública, resultante do prolongamento de via oficial existente.

De acordo com a Lei Municipal nº 1.417/1966), esse parcelamento do solo será considerado

- (A) desdobro.
- (B) loteamento.
- (C) retalhamento.
- (D) fracionamento.
- (E) desmembramento.

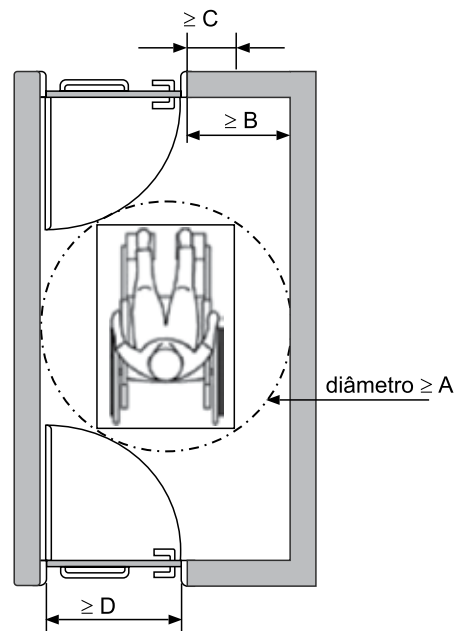
45. O projeto de um edifício a ser construído na área urbana de Sorocaba, submetido à aprovação da Prefeitura, prevê que uma cozinha, com área útil de 12 m², seja dotada de aberturas voltadas diretamente para uma praça situada em frente ao lote no qual o projeto será construído. O Código de Obras do município (Lei nº 1.437/1966) determina que as áreas mínimas de iluminação e ventilação necessárias para esse compartimento sejam

- (A) 1,50 m² e 0,75 m².
- (B) 1,72 m² e 1,15 m².
- (C) 2,00 m² e 1,00 m².
- (D) 2,00 m² e 1,50 m².
- (E) 2,50 m² e 1,75 m².

46. O projeto de um edifício a ser construído na área urbana de Sorocaba, submetido à aprovação da Prefeitura, prevê fundações indiretas, em estacas de madeira que permanecerão permanentemente submersas no lençol freático do terreno. O Código de Obras do município (Lei nº 1.437/1966)

- (A) veda a utilização de estacas em madeira em presença de lençol freático, devendo a solução ser revista.
- (B) não trata de especificações técnicas de soluções de estruturas fundações, remetendo a matéria à responsabilidade técnica do profissional.
- (C) não trata de especificações técnicas de soluções de estruturas fundações, ressaltando em qualquer caso as responsabilidades técnica, civil e criminal do empreendedor.
- (D) determina que essas estacas deverão receber tratamento ou proteção adequada, certificada pela firma executante do estaqueamento.
- (E) determina que essas estacas deverão ser executadas em madeira resistente à ação de agentes biológicos, como o eucalipto e madeiras de lei.

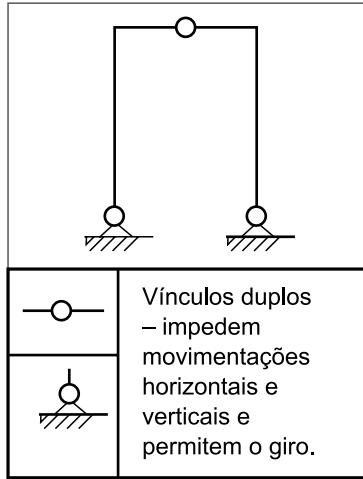
47. A figura a seguir, extraída da NBR 9050:2020, apresenta condições mínimas para utilização das portas em sequência. Segundo a norma, é necessário garantir o espaço para rotação de 360°, com diâmetro A, os espaços B e C, ao lado da maçaneta, e o vão de livre mínimo D da porta.



Os valores de A, B, C e D são, segundo a NBR 9050:2020, respectivamente:

- (A) 1,20 m, 0,60 m, 0,30 m e 0,80 m.
- (B) 1,20 m, 0,80 m, 0,40 m e 0,80 m.
- (C) 1,50 m, 0,60 m, 0,30 m e 0,80 m.
- (D) 1,50 m, 0,80 m, 0,40 m e 0,90 m.
- (E) 1,80 m, 0,70 m, 0,35 m e 0,90 m.

48. A figura a seguir descreve o modelo teórico da estrutura que será utilizada em um vão de cobertura de um ginásio de esportes.



O esquema estrutural apresentado pode ser definido como

- (A) pórtico triarticulado, estrutura isostática.
 (B) pórtico triarticulado, estrutura hiperestática.
 (C) viga biapoiada articulada, estrutura isostática.
 (D) viga biapoiada articulada, estrutura hiperestática.
 (E) viga contínua articulada, estrutura hiperestática.
49. Uma prefeitura estuda utilizar, para produção de bases topográficas e cartográficas e modelos digitais tridimensionais de sua área urbana, um sistema de medição operado com a utilização de veículos aéreos não tripulados (drones), equipados com sensor Laser, consistindo na interpretação dos dados que retornam ao sensor após a emissão de pulso Laser, e sua conversão em dados posicionais, com o levantamento de milhares de pontos por segundo. Essa tecnologia é denominada pela sigla em inglês
- (A) GPS – *Global Positioning System*.
 (B) LIDAR – *Light Detection And Ranging*.
 (C) GIS – *Geographic Information System*.
 (D) RADAR – *Radio Detection and Ranging*.
 (E) DMRD – *Drone-Borne Multiband Radar Device*.

50. Um projeto de paisagismo será desenhado no software AutoCAD™. No projeto, uma árvore será plantada a igual distância, 2,00 m, de dois alinhamentos de passeios. Os alinhamentos são retas concorrentes, não ortogonais, próximas a um cruzamento entre caminhos de uma área ajardinada. O ponto em que será locada a muda para plantio será a intersecção entre duas retas desenhadas por meio do comando

- (A) “array” (comando “matriz”, na versão do software em português), aplicado às duas retas concorrentes, sendo utilizada a intersecção entre as duas retas como ponto base e a distância de 2,00 m informada a cada utilização sucessiva do comando.
 (B) “mirror” (comando “espelhar”, na versão do software em português), aplicado às duas retas concorrentes, sendo utilizada a intersecção entre as duas retas como ponto base e a distância de 2,00 m informada a cada utilização sucessiva do comando.
 (C) “mirror” (comando “espelhar”, na versão do software em português), aplicado às duas retas concorrentes, sendo utilizada a intersecção entre as duas retas como ponto base e a distância de 2,00 m informada somente no desenho da primeira reta e repetida automaticamente no desenho da segunda.
 (D) “off-set” (comando “deslocamento”, na versão do software em português), aplicado sucessivamente às duas retas concorrentes, sendo a distância de 2,00 m informada a cada utilização sucessiva do comando.
 (E) “off-set” (comando “deslocamento”, na versão do software em português), aplicado sucessivamente às duas retas concorrentes, sendo a distância de 2,00 m informada somente no desenho da primeira reta e repetida automaticamente no desenho da segunda.

